



## *Market Focus*

Buletin zilnic de informare

Valabil pentru data de 30/08/2011

**Contact:**

Hancu Mihai  
mihai@iiconsult.ro  
0742.048.687  
www.rainvest.ro

### *Cuprins*

- 1. Markets focus**
- 2. Studiu emitenti BVB**
- 3. Studii de analiza tehnica indici bursieri perechi valutare si marfuri**

## 1. Market focus:

### Romania

#### **Verde la BVB ...**

Bursa de la Bucuresti a avut o sedinta de cresteri semnificative inchizand pe maxim, sincron cu pietele internationale, inasa pe un volum discret. Valoarea tranzactiilor a fost de 27 milioane lei, mult sub media acestui an. Indicii au avut aprecieri majore BET-FI +3.96%, BET-NG +2.95% iar cel mai putin a crescut BET-C +2.32%. Lider in topul tranzactiilor a fost FP cu 9.5 milioane lei, o treime din rulajul de azi, emitentul a crescut cu 2.2%, pretul de inchidere fiind 0.4599 lei. Urmatorii emitenti in topul tranzactiilor au fost SIF3, SIF5, SIF4 si SIF2. Sifurile au avut o zi fasta cu cresteri cuprinse intre 3.82% SIF4 si 6.29% SIF3. Bancile au inchis in bloc pe plus cel mai mult apreciindu-se TLV + 2.94%. SNP si-a aprecierea ajungand la pretul de 0.3250 lei.

#### **Sedinta de apreciere pentru moneda nationala...**

Euro a pierdut -0.47 bani fata de leu, respectiv -0.11%, cursul oficial stabilit de Banca Nationala fiind de 4.2402 lei un euro. Dolarul a pierdut fata de leu -1.62 bani, aproximativ -0.55%, cursul de schimb oficial fiind de 2.9240 lei/usd.

### Piete externe

#### **Asia: bursele inchid cu evolutii mixte...**

In Japonia, indicele principal al pietei, Nikkei 225, a castigat +0.61% la 8851.35 puncte, evolutie pozitiva la Hong Kong pentru indicele Hang Seng care s-a situat in crestere fata de sedinta anterioara cu +1.44% la 19865.109 puncte, indicele principal al bursei de la Shanghai a scazut cu -1.37% la 2576.413 puncte, in vreme ce Kospi, in Coreea de Sud a fost in crestere cu +2.84% la 1829.5 puncte. In Japonia, investitorii au preferat in special actiuni din sectoarele imobiliar (2.26% ), materii prime si chimicale (1.12% ), si otel si materiale neferoase (0.91% ) care au inregistrat principalele performante in cadrul sedintei; in zona opusa au fost domenii ca bancar (-0.12% ), comert cu amanuntul (-0.13% ) si transporturi (-0.02% ). Remarcabile au fost variatiile Unitika Ltd (+6.00 %) Aozora Bank Ltd (+5.41 %) Nippon Paper Gro (+89.00 %); in zona opusa a blue-chipurilor s-au situat, in schimb, J.Front Retailing Co Ltd (-3.70%) Takashimaya Co Ltd (-3.47 %) West Japan Railway Company (-3.10 %). China Petroleum & Chemical Corp H sh (+6.70 %) China Construction Bank Corp H Shs (+4.91 %) China Shenhua Energy Co Ltd H Shr (+3.69 %) au fost vedetele sedintei de la Hong Kong, incheind in partea superioara a emitentilor din Hang Seng; Aluminum Corp of China Ltd H Shs (-5.51 %) China Life Insurance Co Ltd H Shs (-3.44 %) China Resources Enterprise Ltd (-2.61 %) au inchis la extremitatea opusa. Sectoarele energie(+3.85%) bunuri industriale(+2.80%) bunuri de consum (+1.82%) au animat sedinta de la Hong Kong, inregistrand principalele variatii pozitive; in schimb pentru domeniile financiar(+0.76%) constructii si imobiliare(+0.67%) tehnologie (+0.47%) sedinta a fost una cu performante slabe.

#### **Verde in Europa...**

Discursul presedintei FED si fuziunea Alpha cu Eurobank au determinat una dintre cele mai bune sedinte ale lunii august. Indicele paneuropean Stoxx600 creste cu 1.2%, in Grecia Athens General Index castiga 14.37%, in Franta CAC40 urca cu 2.16%, in Germania DAX30 castiga 2.4%, in Anglia a fost zi libera. Performerul zilei a fost sectorul bancar din Grecia care s-a apreciat cu o treime, protagonistii fuziunii si Piraeus +30%. Si in celelalte tari sectorul bancar s-a apreciat semnificativ Banco Santander +2.1%, Societe Generale +3.6%, Commerzbank +4.2%. In Germania furnizorii de utilitati au crescut peste medie RWE +5.2%, EON +4.6%. In zona bunurilor de larg consum au fost mai multe aprecieri de blue chipsuri Carrefour +2.6%, Adidas +3.7%.

#### **Evolutie pozitiva in SUA...**

Pe un volum redus cauzat de uraganul Irene, bursa de la New York a inregistrat cresteri solide pe fondul datelor macroeconomice pozitive de astazi, dar si stirii conform careia daunele produse de fenomenul natural ar fi mai reduse decat asteptarile initiale. Dow Jones a castigat 254 de puncte (+2.2%), principalul indice american fiind impins in teritoriul pozitiv de titlurile financiare.

## Evolutia principalilor indici bursieri interni si internationali de luni:

	Puncte	%		Puncte	%
<b>Asia</b>			<b>Europa</b>		
Nikkei 225	8851.35	0.61%	Euronext 100	581.2	1.90%
Hang Seng	19865.109	1.44%	CAC 40	3154.2	2.16%
Shanghai C	2576.413	-1.37%	DAX 30	5670.07	2.39%
Kospi Composite	1829.5	2.84%	FTSE 100	5129.92	-0.02%
<b>Romania</b>			<b>Statele Unite ale Americii</b>		
BET	4720.72	2.45%	Dow Jones Indu	11539.25	2.26%
BET-C	2862.96	2.32%	S&P 500	1210.08	2.83%
ROT-X	9426.51	2.58%	NASDAQ C	2562.11	3.32%
BET-FI	18323.24	3.96%			

Sursa: [www.netdania.com](http://www.netdania.com)

## Principalele stiri macroeconomice de luni:

Ora (RO)	Tara	Impact	Indicator	Realizat	Asteptari	Anterior
14:00	UE	Mediu	Germania: Indicele preturilor de consum (luna/luna)	-0.1%	-0.1%	0.4%
14:00	UE	Puternic	Germania: Indicele preturilor de consum (an/an)	2.3%	2.3%	2.4%
14:30	SUA	Mediu	Veniturile personale	0.3%	0.3%	0.2%
14:30	SUA	Mediu	Consumul personal	0.8%	0.5%	-0.1%
14:30	SUA	Mediu	Cheltuieli de consum de baza (luna/luna)	0.2%	0.2%	0.2%
16:00	SUA	Mediu	Vanzarile de locuinte existente (an/an)	10.1%	13.6%	17.3%

Sursa: [www.netdania.com](http://www.netdania.com)

## Principalele stiri macroeconomice de marti:

Ora (RO)	Tara	Impact	Indicator	Asteptari	Anterior
01:30	Japonia	Mediu	Cheltuielile gospodariilor (an/an)	-2.9%	-4.2%
01:30	Japonia	Mediu	Rata persoanelor fara loc de munca	4.6%	4.6%
01:50	Japonia	Mediu	Comertul retail (an/an)	1.3%	1.2%
01:50	Japonia	Mediu	Vanzarile marilor retaileri	0.5%	-0.5%
08:00	Elvetia	Mediu	Indicatorul consumului - calculatie UBS		1.48
10:30	Marea Britanie	Mediu	Creditele de consum nete	0.4B	0.4B
10:30	Marea Britanie	Mediu	Creditele ipotecare nete	0.8B	-0.1B
10:30	Marea Britanie	Mediu	Aprobarile de ipoteci	49.0K	48.4K
11:00	UE	Mediu	Zona euro: climatul mediului de afaceri	0.10	0.45
11:00	UE	Mediu	UE: increderea consumatorilor	-16.6	-16.6
16:00	SUA	Puternic	Increderea consumatorilor	52.0	59.5
20:00	SUA	Puternic	USD Fed Releases Minutes from Aug. 9 FOMC Meeting		

## 2. Studiu emitenti BVB:

### SIF Oltenia:

Evolutie puternic pozitiva, emitentul inchizand sedinta la 1,0377 ron crestere cu 4,75% procente pe un volum in crestere de aproximativ 1,5 mil de actiuni. Din punct de vedere tehnic , emitentul a spart in mod violent triunghiul simetric. **Scaderile pot continua catre targetul formatiunii din zona 0,6 ron punct final de trend descendent. Daca zona de la 1 ron va rezista, totusi, este posibil sa vedem un nou trend pozitiv, triunghiul simetric desenat mai sus poate fi reconsiderat ca un triunghi descendent formatiune bullish.**



*Sursa graficului: www.netdania.com. Analiza tehnica si interpretarile apartin autorilor.*

### Fondul Proprietatea:

Evolutie pozitiva cu 2,20%, pe un volum moderat si in crestere de aproximativ 20 mil de actiuni, inchiderea fiind la 0,4599- ron sub linia de trend descendent marcata cu rosu, cu un minim sub 0,45 ron intraday. Din punct de vedere tehnic pana in momentul spargerii liniei cu rosu in sus trendul este descendent.

*Sursa graficului: www.netdania.com. Analiza tehnica si interpretarile apartin autorilor.*



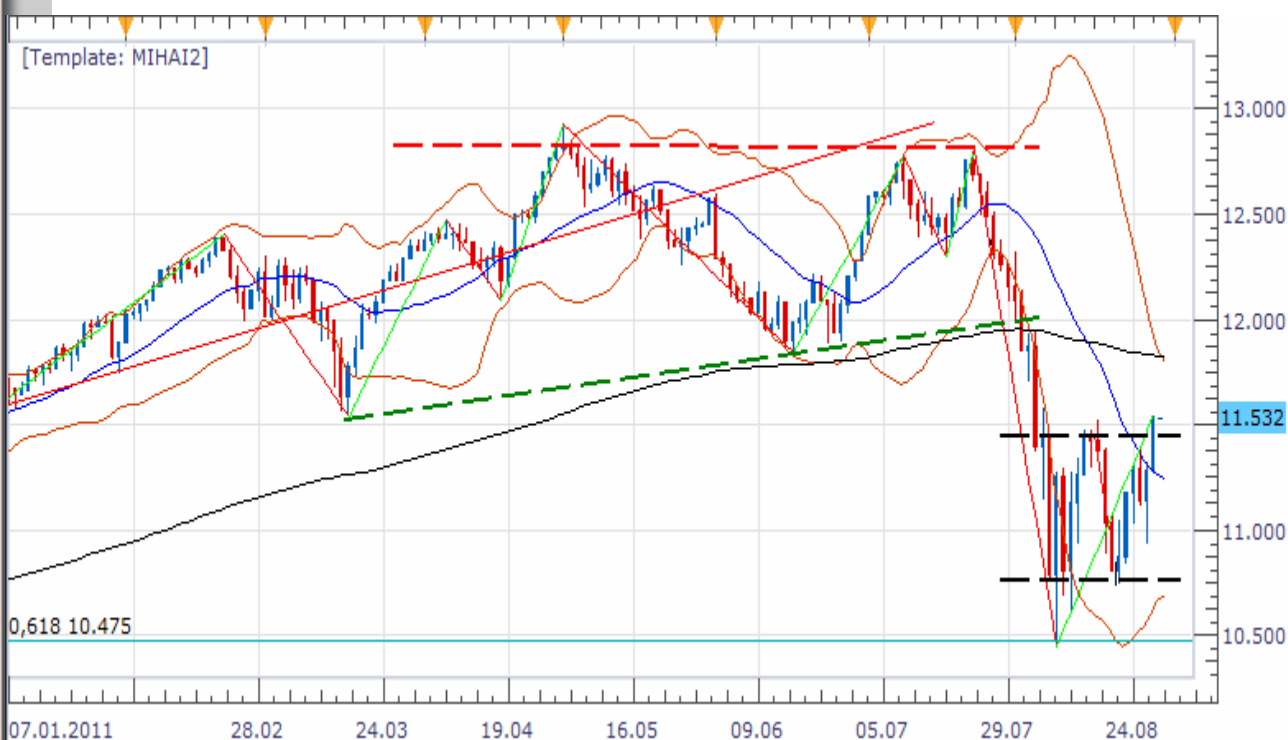
### 3. Studii de analiza tehnica indici bursieri, perechi valutare si marfuri: BET/DJI:



Sursa graficului: [www.netdania.com](http://www.netdania.com). Analiza tehnica si interpretarile apartin autorilor.

Evolutia a fost una puternic pozitiva pentru indicele BET, inchiderea fiind la 4720 de puncte, crestere cu 2,46%. BET-FI a avut o evolutie pozitiva, in crestere cu 2,45% pana la 18323 puncte. Din punct de vedere tehnic pe termen mediu, indicii BET-FI si BET sunt pe trend descendent. Situatiya externa va avea un cuvnt greu de spus pe termen scurt. Pe termen scurt sunt posibile reveniri speculative.

Sedinta pozitiva si volatila pentru piata americana, indicii bursieri avand variatii destul de importante intraday, cu reange pe Dow Jones Industrial in intervalul 11286-11541. Dow Jones Industrial a castigat in final 2,26% pana la 11539 puncte, peste media de 200 de zile saptamanala de la 11.000. Indicele DAX a inchis cu o apreciere de 2,39% pana 5670. Pe termen scurt, nu este exclusa o evolutie in palierul 10500-11500 pe indicele Dow Jones Industrial si in zona 6000-5100 pe indicele DAX.

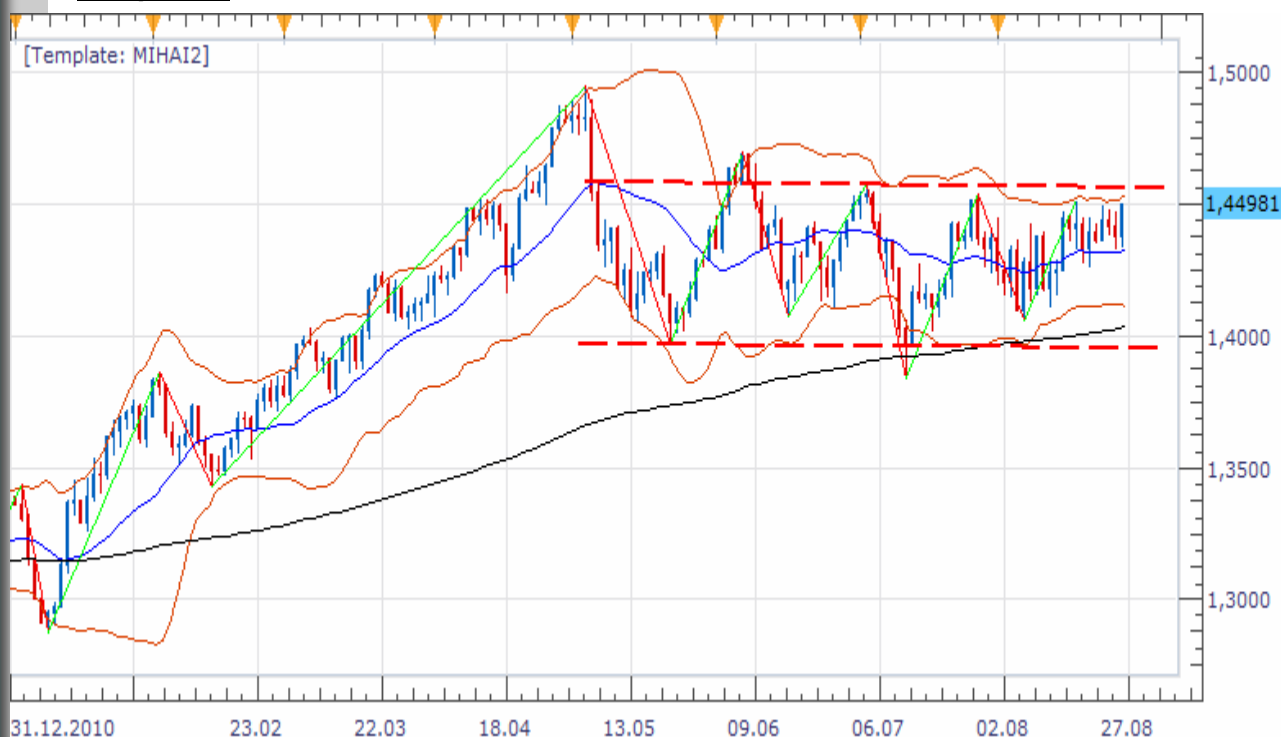


## EUR/RON:



Evolutie stabila pentru moneda nationala in raport cu Euro, cotatia publicata de Banca Nationala a Romaniei fiind 4,2402. Linistirea apelor in zona Euro a dus la o evolutie usor ascendenta pentru moneda natioanala pe termen scurt. Turbulentele nu s-au terminat, din acest motiv asteptarile nu sunt pozitive pentru leu pe termen scurt. Pe termen mediu ramanem intr-un reange 4,2-4,3.

## EUR/USD:



Evolutie volatila pentru perechea valutara care se tranzactioneaza in zona 1,45 EUR/USD in canalul lateral de variatie punctat cu rosu. Cotatia se afla in zona de rezistenta de la 1,45. Pe termen mediu si lung din punctul nostru de vedere, mizam pe o intarire a dolarului in raport cu valutele de referinta. Pe termen scurt , sentimentul ramane berish pe dolar, nefiind exclusa o variatie in palier 1,40-1,5

## **Crude Oil:**

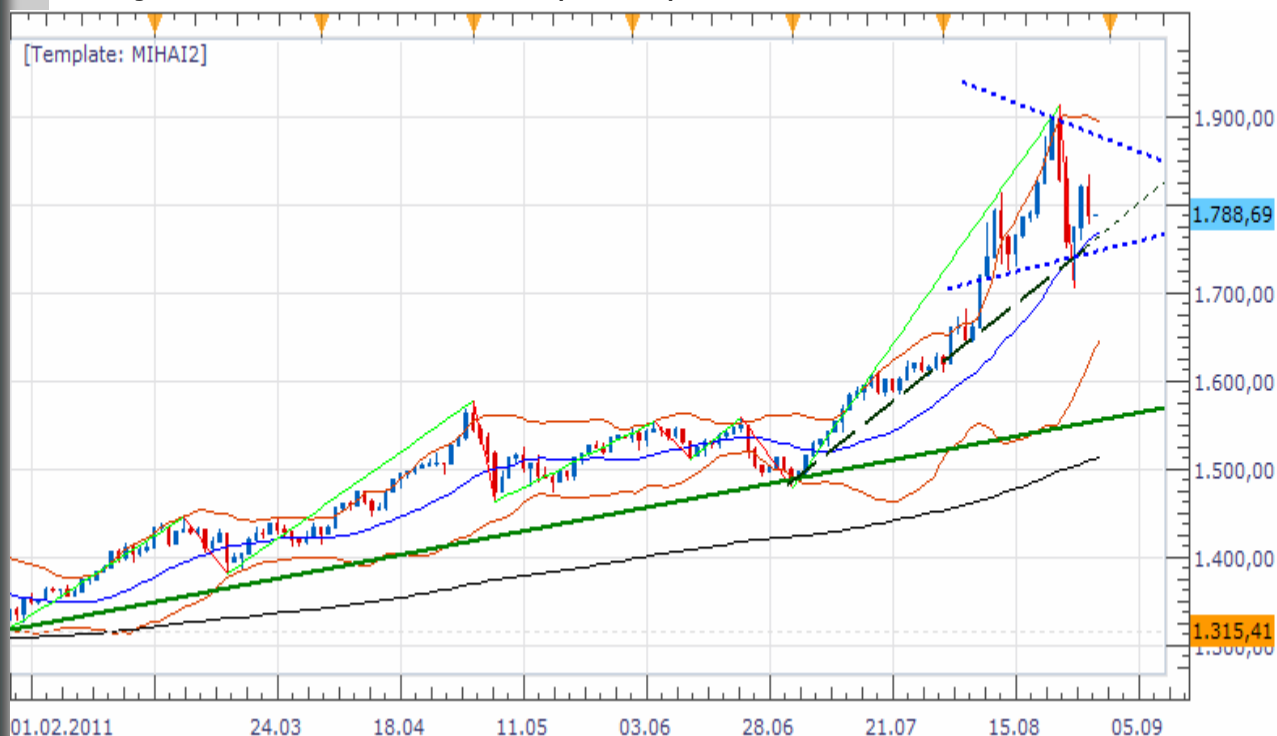
Evolutie volatila si usor pozitiva, a barilului de petrol, inchiderea sedintei fiind in zona 85759 USD. Ne afla in plin trend descendent, intr-o perioada de consolidare dupa o scadere mare. Cotatia se afla sub media de 200 de zile marcata cu negru. Target price-ul primar fost atins la 80 de USD. Scaderile pot continua catre targetul final al formatiunii, zona de 65-70 USD/uncie, zona de suport extrem e puternic pe termen lung

**Sursa graficului: FXCM Analiza tehnica si interpretarile apartin autorilor.**



**Gold:** Sedinta volatila si negativa pentru metalul pretios, cu o inchidere in zona 1788 USD/uncie, peste linia de trend marcata in graficul de mai jos. Nu este exclusa o perioada de consolidare in triunghi simetric. Pe termen lung trendul ramane pozitiv, targetul fiind 2000 de USD/uncie.

**Sursa graficului: FXCM. Analiza tehnica si interpretarile apartin autorilor.**



**Autori: Hâncu Mihai**

**Jitaru Radu**

Acest raport este realizat de Muntenia Global Invest ([www.rainvest.ro](http://www.rainvest.ro)). Informatiile cuprinse in acest raport exprima anumite opinii legate de o clasa de valori mobiliare. Opiniile si analizele prezentate nu reprezinta sub nici o forma recomandari de investitie. Decizia finala de cumparare sau vanzare a acestora trebuie luata in mod independent de catre fiecare investitor in parte, pe baza unui numar cat mai mare de opinii si analize. Muntenia Global Invest si angajatii sai pot detine valori mobiliare prezentate in acest raport si/sau avea raporturi contractuale cu emitentii prezentati in raport. Tranzactiile cu instrumente financiare prezinta urmatoarele riscuri: fluctuatiile preturilor pietei, incertitudinea dividendelor, incertitudinea randamentelor si/sau profiturilor, fluctuatia cursului de schimb. Este recomandabil ca o decizie de investire sa fie luata dupa consultarea mai multor surse de informare diferite. Acest raport are un rol pur informativ.